

Пистолет строительно-монтажный мод. GFT603™



ВНИМАНИЕ:

- Перед началом эксплуатации внимательно прочтите данную инструкцию.
- Инструмент не должен использоваться по другому назначению.
- Не закрывайте руками дуло крепежного инструмента.
- Не направляйте пистолет на себя или других людей.
- Во время ухода и чистки инструмента он не должен быть заряжен.
- Когда инструмент не используется, или находится в разобранном состоянии, в нем не должно быть патронов.
- Обязательно при работе использовать защитные очки.
- Нельзя использовать инструмент вблизи легко воспламеняющихся предметов.
- Если произошла осечка при монтаже, нужно подождать 3 минуты, затем опустить инструмент вниз и извлечь патрон.
- Во имя Вашей безопасности и безопасности других людей рекомендуем использовать патроны и крепеж только фирмы «Гефест»™.

ОСНОВНЫЕ ХАРАКТЕРИСТИКИ

Длина пистолета мм	385	Вес пистолета	3,5 кг
Длина крепежа, не более мм	76	Вес комплекта	5,0 кг
Диаметр направителя крепежа мм	12,3 / 8,6	Используемые патроны	6,8x18 мм

Монтажный пистолет GFT603 разработан с учетом современных требований строительной индустрии и сочетает в себе простоту, удобство в применении, безотказность в работе, надежность и высокое качество производимых работ. Корпус имеет низкую теплопроводность. В монтажном пистолете GFT603 реализована надежная система защиты от случайного выстрела.

В комплект поставки входят 2 комплекта (направляющая, поршень) различного диаметра – 8 и 12мм. Таким образом, GFT603 является **универсальным** инструментом для установки широкого ассортимента дюбелей различного назначения.

Различные крепежные работы этим инструментом можно производить на таких материалах как бетон, сталь, кирпич, камень. Работа по бетону возможна только для марок не выше 400.

Инструмент отличается низким уровнем шума (кроме работы по стальной плите).

КОМПЛЕКТНОСТЬ

✓ пистолет монтажный GFT603	- 1 шт;	✓ шомпол	- 1 шт;
✓ направитель крепежа (3) Ø 8 мм	- 1 шт;	✓ ёрш	- 1 шт;
✓ поршень (5) Ø 8 мм	- 1 шт;	✓ кейс пластиковый	- 1 шт;
✓ амортизатор (4)	- 3 шт;	✓ инструкция пользователя	- 1 шт.

Вся продукция фирмы «Гефест»™ защищена кодовым номером, соответствие которого можно проверить по телефону или электронной почте.

ИСПОЛЬЗОВАНИЕ ИНСТРУМЕНТА

Внимательно прочитайте и выполняйте «ТРЕБОВАНИЯ БЕЗОПАСНОСТИ ПРИ ПРОИЗВОДСТВЕ РАБОТ МОНТАЖНЫМИ ПИСТОЛетаМИ»

Наденьте защитные очки и наушники.

Убедитесь, что базовый материал пригоден для прямого монтажа.

Произведите неполную разборку инструмента для осмотра состояния рабочей части поршня, направлятеля крепежа, амортизатора.

Работа с инструментом, имеющим трещины, сколы и другие нарушения на рабочей части поршня не допускается.

Допускается устранение незначительных сколов на рабочей части поршня путем проточки.

Хранить пистолет и патроны следует в сухом помещении вдали от отопительных приборов и не допускать попадания на них влаги.

ПОСЛЕДОВАТЕЛЬНОСТЬ РАБОТЫ GFT603:

 <p>1. Убедитесь, что инструмент разряжен и отведите шомполом поршень в исходное положение.</p>	 <p>2. Вставьте дюбель-гвоздь в направлятель крепежа острием наружу.</p>	 <p>3. Вставьте патрон в устройство подачи патрона.</p>
 <p>4. Нажмите на устройство подачи – патрон попадет в патронник.</p>	 <p>5. Плотно прижмите пистолет направлятелем крепежа строго перпендикулярно к базовому материалу. Произведите выстрел.</p>	 <p>6. Откройте патронник для извлечения стреляной гильзы.</p>

МАТЕРИАЛЫ ОСНОВАНИЙ

Технология прямого монтажа применима для многих оснований – таких как бетон, полнотелый кирпич, сталь. В то же время существуют основания, в которые категорически недопустима установка дюбелей. Это, например, чугун, керамика, стекло, гранит, бордюрный камень. Попытки работы с ними чрезвычайно опасны.

Кроме этого, основаниями не могут служить мягкие материалы – дерево, ДСП, пластик.

ПРОВЕРКА КАЧЕСТВА МОНТАЖА

Монтаж произведен правильно:

Крепление дерева – головка дюбеля утоплена заподлицо в древесину.

Крепление металла – головка дюбеля плотно прилегает к поверхности прикрепляемой детали, при этом точка фиксации не подвергнута деформации.

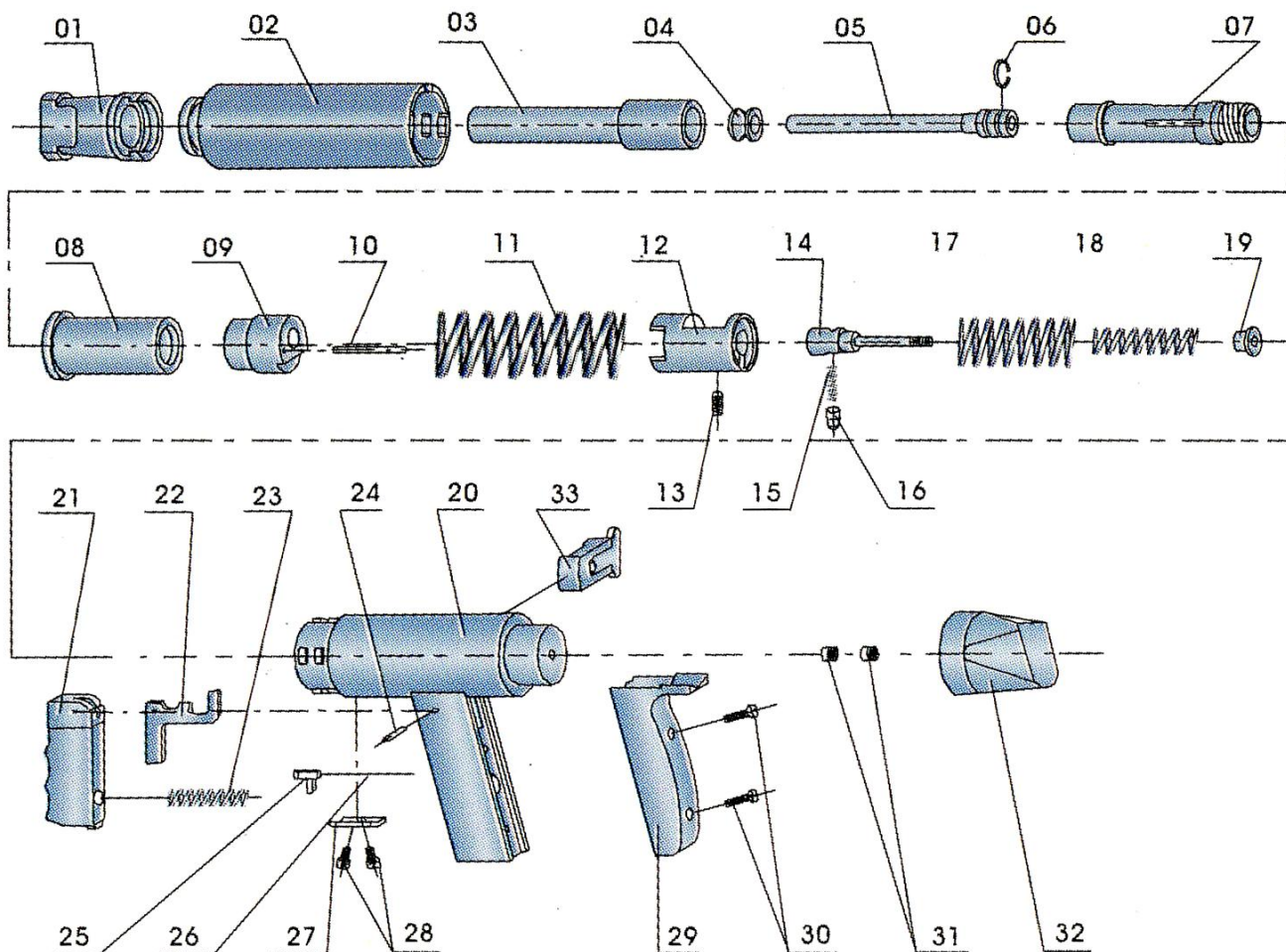
Мощность избыточна:

Головка дюбеля глубоко проникает в закрепляемый мягкий материал – доски, фанеру.

ТЕХНИЧЕСКОЕ ОБСЛУЖИВАНИЕ. ЧИСТКА, СМАЗКА

Для того чтобы монтажный пистолет оставался долго в рабочем состоянии, его нужно регулярно осматривать и обслуживать. Это особенно важно, если ранее монтажный пистолет интенсивно эксплуатировался. Почистите пистолет, проверьте инструмент на внешние повреждения – следы коррозии, трещины, видимый износ. Смажьте все металлические части тонким слоем масла

СХЕМА GFT603



1	Упор	12	Держатель поршня	23	Возвратная пружина курка
2	Внешний короб	13	Винт	24	Ось курка 4x26
3	Направитель крепежа	14	Ударник	25	Пластина стальная
4	Амортизатор	15	Пружина штока торможения	26	Возвратная пружина стальной пластины
5	Поршень	16	Шток торможения	27	Крышка пластины стальной
6	Поршневое кольцо	17	Пружина держателя ударника	28	Винт М4х8
7	Ствол	18	Пружина ударника	29	Рукоятка
8	Короб патронника	19	Втулка	30	Винт М4х16
9	Патронник	20	Корпус рукоятки	31	Гайка М5
10	Чека 4x43	21	Спусковой механизм	32	Задний колпак
11	Возвратная пружина	22	Курок спускового механизма	33	Устройство подачи патрона L18

ПОРЯДОК СБОРКИ-РАЗБОРКИ GFT603

Перед началом эксплуатации пистолета и в период эксплуатации, для осмотра состояния деталей, чистки и смазки, замены дефектных деталей необходимо производить неполную разборку. Разборку инструмента GFT603 производить путем последовательных действий в соответствии со схемой в следующем порядке:

- Нажать на стальную пластину (25) до упора в сторону спускового механизма (21).
- Повернуть внешний короб (2) на 45°, придерживая его. Под действием пружины (11) короб освободится. Освободившейся короб с деталями подвергнуть дальнейшей разборке.
- Снять пружину (11). Вынуть направитель крепежа (3). Освободить амортизатор (4).
- Вынуть поршень (5) из ствола (7). При необходимости заменить поршневое кольцо (6).
- Сборку производить в обратной последовательности. После сборки, проверить ее правильность.

ПЕРЕХОД НА КРЕПЕЖ ДРУГОГО ДИАМЕТРА

В комплект поставки входят 2 комплекта (направляющая, поршень) различного диаметра 8 и 12мм. Для перехода на другой диаметр необходимо сменить комплект. Для этого необходимо произвести действия, описанные в предыдущем разделе (Порядок сборки-разборки GFT603).

При переходе на другой диаметр обязательна замена амортизатора на новый и регулировка ударника (14) гайками (31).

ПРИМЕНЕНИЕ КРЕПЕЖА И ПАТРОНОВ

Дюбели для монтажных пистолетов различаются по диаметру головки и шайбы – эти размеры являются определяющими для применения в том или ином типе монтажных пистолетов. Например, для использования с GFT603 подходят дюбели с диаметром шайбы 8 и 12мм, т.к. в комплект поставки входят 2 направляющих соответствующих диаметров. Следующий важнейший параметр – тип дюбеля.

Существует множество модификаций для различных видов монтажных работ, начиная с универсальных (DN). В первую очередь можно выделить дюбели с увеличенными шайбами (DNW) для крепления фанеры, сеток, металлических профилей и других тонких материалов. Большую перспективу применения имеют дюбели, специально предназначенные для монтажа профилированных листов (ENP8). Отдельную группу составляют готовые крепежные узлы для монтажа инженерных систем и подвесных конструкций.

В монтажных пистолетах GFT603 для различных видов работ используются строительные патроны серии «Д» калибра 6,8x18 мм. Патроны отличаются по мощности. Каждый патрон, как и его упаковка, снабжен цветовым идентификатором. Патроны по мощности подбираются под прочностные характеристики материала основания. Правильный выбор патрона по мощности является важным фактором надежного крепления.



ВОЗМОЖНЫЕ НЕИСПРАВНОСТИ ПИСТОЛЕТА И СПОСОБЫ ИХ УСТРАНЕНИЯ:

Признак	Причина	Решение
Избыточное заглубление дюбеля	Избыточная мощность	Использовать более слабый патрон
	Мягкий базовый материал	Провести проверку базового материала при помощи дюбеля и молотка
	Короткий дюбель	Использовать дюбель большей длины
Пистолет не стреляет	Нет прижатия к основанию	Плотно прижать пистолет направлятелем к пристреливаемому материалу. Усилие 10 кг
	Пороховой нагар	Провести демонтаж и чистку пистолета
	Неисправный курок	Заменить курок в сервис-центре
	Неисправный ствол	Произвести замену ствола в сервис-центре
Снижение мощности выстрела	Осечка патрона	Не изменяя положение монтажного пистолета, сделать выдержку не менее 3 минут. После этого инструмент разрядить
	Поршень поврежден	Произвести переточку поршня для восстановления его геометрии или заменить поршень.
	Амортизатор поврежден	Заменить амортизатор