

## Пистолет строительно-монтажный мод. GFT311™



### ВНИМАНИЕ:

- Перед началом эксплуатации внимательно прочтите данную инструкцию.
- Инструмент не должен использоваться по другому назначению.
- Не закрывайте руками дуло крепежного инструмента.
- Не направляйте пистолет на себя или других людей.
- Во время ухода и чистки инструмента он не должен быть заряжен.
- Когда инструмент не используется, или находится в разобранном состоянии, в нем не должно быть патронов.
- Обязательно при работе использовать защитные очки.
- Нельзя использовать инструмент вблизи легко воспламеняющихся предметов.
- Во имя Вашей безопасности и безопасности других людей рекомендуем использовать патроны и крепеж только фирмы «Гефест»™.

### ПРЕДНАЗНАЧЕНИЕ И ОБЛАСТЬ ПРИМЕНЕНИЯ:

Монтажный пистолет GFT311 предназначен для пристрелки тарельчатого дюбеля, в качестве анкерного крепления, для крепления теплоизоляционных строительных материалов и изделий толщиной от 25мм до 200мм к наружным и внутренним поверхностям ограждающих конструкций зданий и сооружений различного назначения из бетона, керамического и силикатного кирпича, стали. Работа по бетону возможна только для марок не выше 400.

### ОСНОВНЫЕ ХАРАКТЕРИСТИКИ

Длина пистолета версия S	-392 мм	Длина пистолета версия L	-510 мм
Длина крепежа S, не более	-120 мм	Длина крепежа L, не более	-200 мм
Вес пистолета S	-2,4 кг	Вес пистолета L	-2,5 кг
Вес комплекта	-4,2 кг	Используемые патроны	-6,8x11 мм в кассете

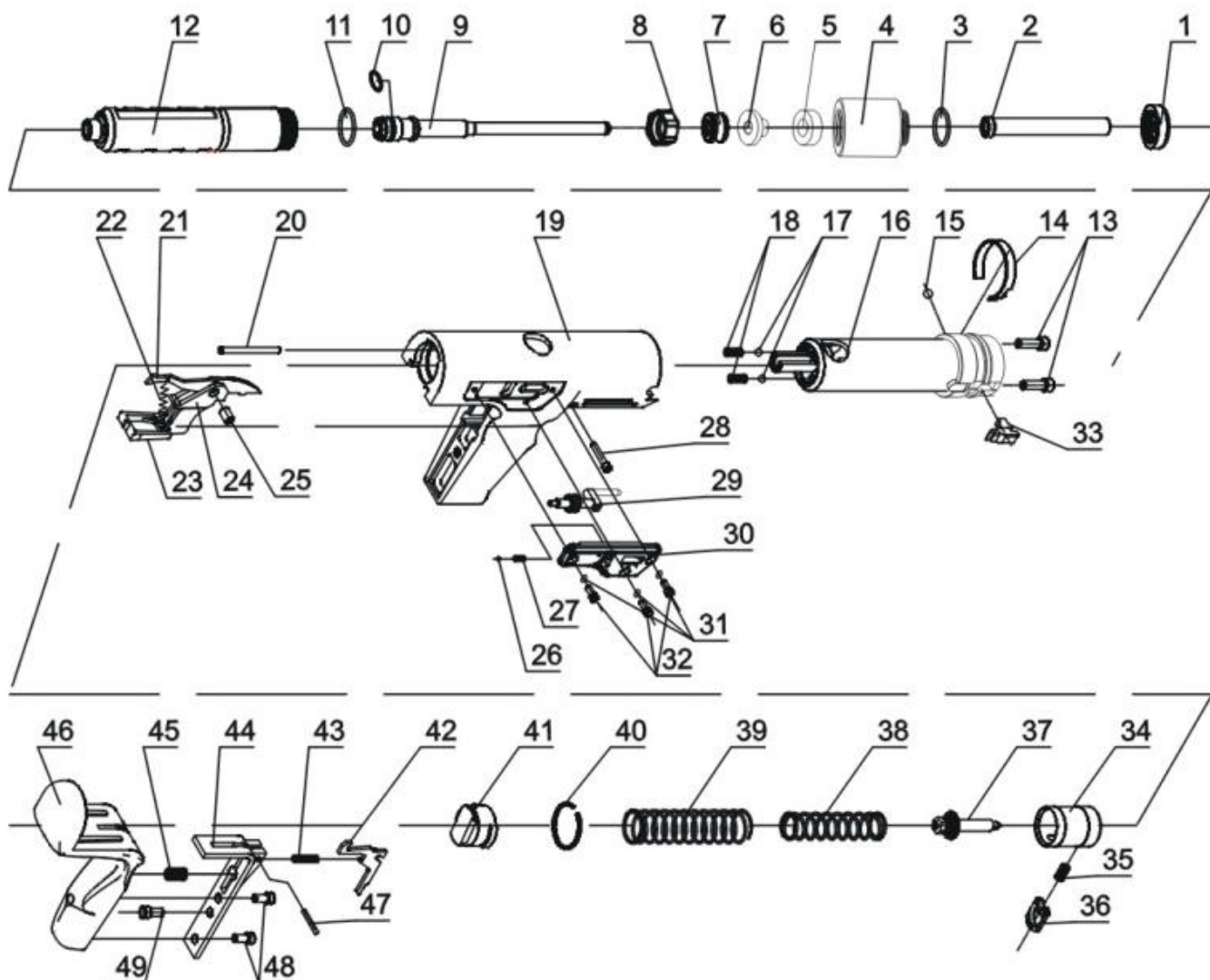
Пистолет **полуавтоматический**, т.е. при работе с данным пистолетом используются патроны серии «К» 6,8x11 мм в кассете, что позволяет значительно ускорить процесс монтажа, экономя время на перезарядке патронов. Имеется возможность регулировки мощности выстрела.

Корпус имеет низкую теплопроводность. В монтажном пистолете GFT311 реализована надежная система защиты от случайного выстрела.

### КОМПЛЕКТНОСТЬ

✓ пистолет монтажный GFT311	- 1 шт;	✓ шестигранный ключ 5 мм	- 1 шт;
✓ 9 поршень L	- 1 шт;	✓ шестигранный ключ 3 мм	- 1 шт;
✓ 2 направитель крепежа L	- 1 шт;	✓ отвертка	- 1 шт;
✓ 5 амортизатор	- 1 шт;	✓ ёрш ф 15 мм	- 1 шт;
✓ 6 Т-образный держатель амортиз.	- 1 шт;	✓ ёрш ф 9 мм	- 1 шт.
✓ 7 тормозное кольцо	- 1 шт;	✓ щётка	- 1 шт;
✓ 8 держатель тормозного кольца	- 1 шт	✓ маслёнка со смазкой	- 1 шт;
✓ инструкция пользователя	- 1 шт.	✓ кейс пластиковый	- 1 шт;

## СХЕМА GFT311



1. Крепёжная гайка	17. Металлический шарик 5 мм	33. Направляющая клавиша
2. Направитель крепежа	18. Пружины для метал. шариков	34. Ограничительная рамка
3. Резиновая прокладка	19. Корпус рукоятки	35. Предохранительная пружина
4. Соединительная муфта	20. Пусковой штифт	36. Держатель предохран. пружины
5. Амортизатор	21. Направляющая штифта	37. Ударник
6. Т-образный держатель амортиз.	22. Пружина штифта	38. Пружина ударника
7. Тормозное кольцо	23. Спусковой механизм	39. Возвратная пружина
8. Держатель тормозного кольца	24. Стойка пружины штифта	40. Кольцо с прорезью
9. Поршень	25. Ось направляющей штифта	41. Хвостовая крышка
10. Поршневое кольцо	26. Металлический шарик 3 мм	42. Спусковой рычаг
11. Резиновая прокладка	27. Пружина регулирующего винта	43. Возвратная пружина спуск. рычага
12. Ствол	28. Фиксирующая ось	44. Опора рукоятки
13. Винт М6*18	29. Регулирующий винт	45. Пружина спускового рычага
14. Амортизационная пластина	30. Крышка регулирующего винта	46. Рукоятка
15. Металлический шарик 6 мм	31. Шайбы 4 мм	47. Чека В4*18
16. Кожух	32. Винты М4*8	48. Винт М6*10.
		49. Винт М6*12

**Вся продукция фирмы «Гэфест»™ защищена кодовым номером, соответствие которого можно проверить по телефону или электронной почте.**

**Внимательно прочитайте и выполняйте «ТРЕБОВАНИЯ БЕЗОПАСНОСТИ ПРИ ПРОИЗВОДСТВЕ РАБОТ МОНТАЖНЫМИ ПИСТОЛетаМИ».**

## ПОСЛЕДОВАТЕЛЬНОСТЬ РАБОТЫ GFT311:

		
<p>1. Вставить дюбель в направлятель крепежа</p>	<p>2. Вдавить дюбель до упора.</p>	<p>3. Вставить кассету с патронами в рукоятку. Дослать патрон в патронник.</p>
		
<p>4. Приставить инструмент к рабочей поверхности, прижать до полного упора, нажать на спусковой механизм (23).</p>	<p>5. Для извлечения стреляной гильзы из патронника и досылки новой, выдвинуть возвратный механизм вперед до упора.</p>	<p>6. Вернуть возвратный механизм вместе с остальными деталями в исходное положение.</p>

**ВНИМАНИЕ:** Пистолет поставляется в версии S с предустановленным комплектом для работы с тарельчатым дюбелем длиной от 25 до 120 мм. Для работы с дюбелем длиной более 120 мм, достаточно заменить поршень (9) и направлятель крепежа (2) на версию L, входящие в комплект поставки.

### ТЕХНИЧЕСКОЕ ОБСЛУЖИВАНИЕ. ЧИСТКА, СМАЗКА

Для того чтобы монтажный пистолет оставался долго в рабочем состоянии, его нужно регулярно осматривать и обслуживать. Почистите пистолет, проверьте инструмент на внешние повреждения – следы коррозии, трещины, видимый износ. Смажьте все металлические части тонким слоем масла.

Перед началом эксплуатации пистолета и в период эксплуатации, для осмотра состояния рабочей части поршня, поршневого кольца, направлятеля крепежа, тормозного кольца и амортизатора, чистки и смазки, замены дефектных деталей необходимо производить неполную разборку.

При деформации тормозного кольца и амортизатора необходимо осуществить их замену (тормозное кольцо советуется менять раз в 500 выстрелов).

Допускается устранение незначительных сколов на рабочей части поршня путем проточки.

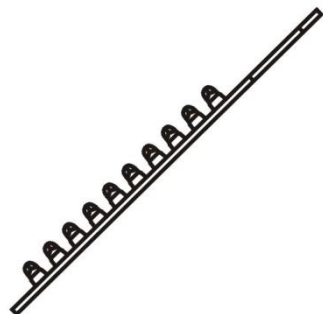
### ПОРЯДОК РАЗБОРКИ-СБОРКИ GFT311

		
<p>1. В соответствии с местом, указанным на картинке, приставьте отвертку</p>	<p>2. Снять амортизационную пластину (14) и направляющую клавишу (33), придерживая части пистолета</p>	<p>3. Извлечь ствол (12) из кожуха (16).</p>
		
<p>4. Выкрутить соединительную муфту (4) вместе с направлятелем крепежа (2)</p>	<p>5. Снять (5), (6), (7), (8).</p>	<p>6. Извлечь поршень (9).</p>



	<p>7. В направлении против часовой стрелки выкрутить крепежную гайку (1) и снять её.</p>	<p>8. После демонтажа всех частей можно произвести очистку и смазку в целях их защиты и сохранности, либо заменить их на новые.</p>
		
<p>8.1. Очистить внутреннюю часть пистолета</p>	<p>8.2. Очистить ствол (12)</p>	<p>8.3. Очистить поршень (9).</p>
<p>9. Сборку производить в обратной последовательности. После сборки, проверить ее правильность.</p>		

### ПРИМЕНЕНИЕ КРЕПЕЖА И ПАТРОНОВ



Для работы с GFT311 используются тарельчатые дюбели серии BWD длиной от 25 до 200 мм, для крепления теплоизоляционных строительных материалов и изделий различной толщины.

В монтажных пистолетах GFT311 для различных видов работ используются строительные патроны серии «К» 6,8x11 мм в кассете. Патроны отличаются по мощности. Каждый патрон, как и его упаковка, снабжен цветовым идентификатором. Патроны по

мощности подбираются под прочностные характеристики материала основания. Правильный выбор патрона по мощности является важным фактором надежного крепления.

### ВОЗМОЖНЫЕ НЕИСПРАВНОСТИ ПИСТОЛЕТА И СПОСОБЫ ИХ УСТРАНЕНИЯ:

Избыточное заглубление дюбеля	Избыточная мощность	Используйте более слабый патрон или воспользуйтесь регулятором мощности
Пистолет не стреляет	Нет прижатия к основанию	Плотно прижмите Блок направителя к базовому материалу. Усилие - 10 кг.
	Пороховой нагар	Проведите демонтаж и чистку инструмента
	Неисправный ударник (37)	Замените ударник в сервис-центре
	Неисправен ствол (12)	Произведите замену
Снижение мощности выстрела	Поршень не в исходном положении	Проведите разборку и чистку
Нет подачи патрона	Поршень поврежден	Замените поршень
	Кассета вставлена неправильно	Вставьте картридж правильно
	Механизм подачи поврежден	Обратитесь в сервис-центр